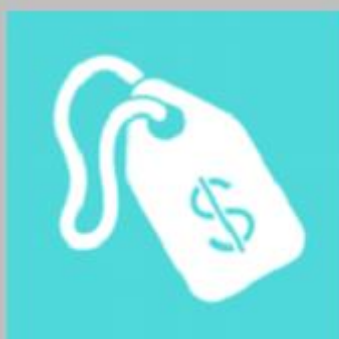
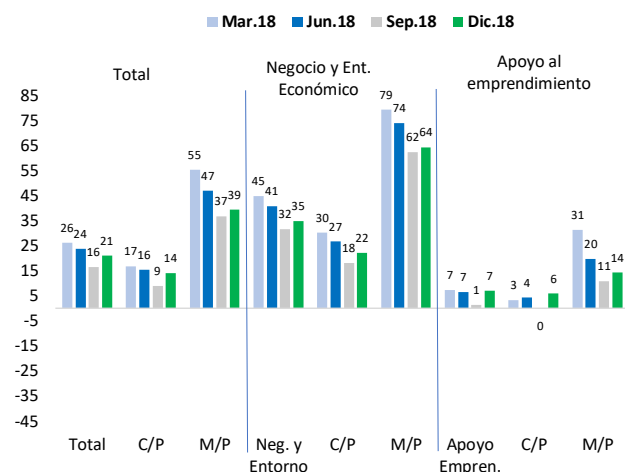


ÍNDICE DE CONFIANZA DEL EMPRENDEDOR



La confianza del emprendedor tuvo un leve repunte en el trimestre, y se mantuvo en un nivel moderadamente optimista.

Gráfico 1
ICE Emprendedor*



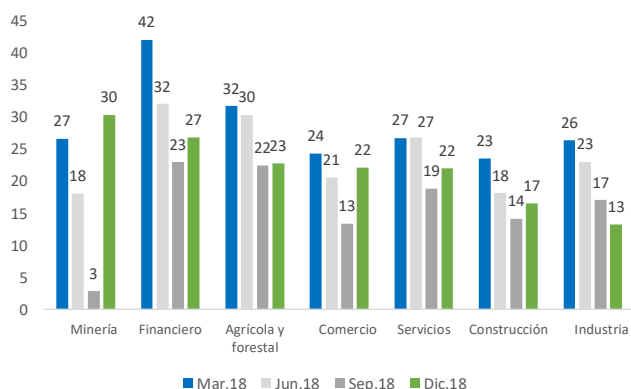
* Corto plazo incluye percepciones sobre situación actual y proyección a 3 meses.
Mediano plazo incluye percepciones a un año.
Fuente: CEEN UDD.

El último trimestre del 2018 el ICE Emprendedor aumentó cinco puntos, revirtiendo en parte el retroceso observado en trimestres previos. Si bien la confianza se mantuvo en un nivel "moderadamente optimista", aún está por debajo del nivel "optimista" que los emprendedores habían mostrado a principios de año¹.

El indicador de confianza tanto de **corto plazo** (a tres meses), como de **mediano plazo** (a un año) aumentó levemente. No obstante, ambas mantuvieron su nivel, la de corto plazo en "moderadamente optimista", y la de largo plazo en "muy optimista", respectivamente.

En el ámbito de **Negocio y Entorno Económico**, la confianza de los emprendedores se mantuvo en nivel "optimista", en tanto que, en **Apoyo al Emprendimiento** subió, retornando al nivel "levemente optimista" de principios de año (gráfico 1).

Gráfico 2
ICE Emprendedor por sector



Fuente: CEEN UDD.

Sectorialmente, tras haber mostrado retrocesos generalizados los dos trimestres previos, el ICE Emprendedor registró un repunte a fin de año en la mayoría de los sectores (gráfico 2). Así, la confianza durante el trimestre subió un nivel en **Comercio, Construcción y Financiero** y tres niveles en la **Minería**. En tanto, en los sectores **Agrícola y Forestal** y de **Servicios no Financieros**, aunque el indicador aumentó, no alcanzó a elevar la confianza. Solo en la **Industria** se observó un retroceso de la confianza en un nivel (cuadro 1).

Por género, origen y grupo etario de los emprendedores, destacó el avance de la confianza en **mujeres, extranjeros** y emprendedores entre **31 y 45 años** (cuadro 2). Por antigüedad y ubicación geográfica, destacó el avance en empresas jóvenes (**hasta 3 años** de operación) y en el **resto de las regiones** (no Región Metropolitana) (cuadros 3 y 4).

^{1/} El Índice de Confianza del Emprendedor (ICE Emprendedor) es elaborado trimestralmente por el Centro de Estudios en Economía y Negocios (CEEN), de la Facultad de Economía y Negocios de la Universidad del Desarrollo, con apoyo de la Asociación de Emprendedores de Chile (ASECH). El cierre estadístico de este informe fue el 31 de diciembre de 2018.

Cuadro 1
ICE Emprendedor por sector

	Total		Negocio y Ent. Econ.		Apoyo Emp.	
	Sep.18	Dic.18	Sep.18	Dic.18	Sep.18	Dic.18
Servicios no financieros	19	22	35	35	2	9
Comercio	13	22	26	36	1	9
Industria	17	13	31	27	3	0
Minería	3	30	20	41	-15	20
Construcción	14	17	31	30	-3	3
Agrícola y forestal	22	23	45	45	0	1
Financiero	23	27	38	45	8	8

Fuente: CEEN UDD.

Cuadro 2
ICE Emprendedor por género, edad y origen del emprendedor

	Total			Negocio y Entorno Econ.			Apoyo Emprendimiento		
	Jun.18	Sep.18	Dic.18	Jun.18	Sep.18	Dic.18	Jun.18	Sep.18	Dic.18
Género									
Hombres	22	14	17	40	29	29	5	-2	4
Mujeres	24	21	27	37	32	40	11	9	14
Edad									
Hasta 30	38	28	34	52	40	45	24	17	22
Entre 31 y 45	24	18	25	42	34	40	7	2	10
Entre 46 y 55	18	14	12	32	28	22	4	0	2
Más de 55	17	8	12	33	21	24	1	-4	-1
Origen									
Chile	22	16	20	38	30	33	6	1	7
Extranjero	28	20	28	38	28	42	17	11	15

Fuente: CEEN UDD.

Cuadro 3
ICE Emprendedor por tamaño

	Total			Negocio y Entorno Econ.			Apoyo Emprendimiento		
	Jun.18	Sep.18	Dic.18	Jun.18	Sep.18	Dic.18	Jun.18	Sep.18	Dic.18
Ventas*									
Micro	23	18	22	40	34	36	7	2	9
Pequeña	22	13	14	38	25	26	6	0	3
Mediana y grande	15	11	13	27	19	21	3	3	6
Nº trabajadores									
Hasta tres	24	19	23	40	35	36	8	3	9
Más de tres	20	11	13	37	23	24	4	-2	2

* Se consideran Micro empresas: ventas anuales hasta UF 2.400; Pequeñas: ventas entre UF 2.401 y UF 25.000; Medianas y Grandes: ventas sobre UF 25.001.

La confianza del emprendedor de corto y mediano plazo se mantuvo el último trimestre del 2018.

La confianza de **corto plazo**, es decir, asociada a la situación actual y la esperada en tres meses más, subió (+5 puntos), revirtiendo en parte la caída (-7 puntos) del trimestre previo. Con todo, se mantuvo en nivel "levemente optimista". Por su parte, la confianza de **mediano plazo**, es decir a doce meses, luego de bajar el trimestre previo desde "extremadamente optimista" a "muy optimista", prácticamente no varió en diciembre (+2 puntos). Esto reflejó avances leves del ICE Emprendedor tanto en el ámbito de Negocio y Entorno Económico, como en el de Apoyo al Emprendimiento. En este último, destacó la percepción de corto plazo que pasó desde "neutral" a "levemente optimista" (+6 puntos) (gráfico 1).

El indicador subió levemente, tanto en el ámbito de Negocio y Entorno Económico, como en el de Apoyo al Emprendedor. En éste último avanzó a levemente optimista.

En el ámbito de **Negocio y Entorno Económico** el ICE Emprendedor se mantuvo en nivel "optimista" (+3 puntos). Destacó una percepción menos pesimista sobre la demanda nacional y mejores proyecciones de inversión tanto a corto como a mediano plazo (gráfico 1 y cuadro 5).

La confianza en el ámbito de **Apoyo al Emprendimiento** avanzó, retornando al nivel "levemente optimista" que había mostrado el primer semestre. Si bien se registraron avances en la mayoría de sus principales percepciones, destacaron la de programas de apoyo del gobierno, así como la de las actividades de apoyo general al emprendimiento. (gráfico 1 y cuadro 6).

Sectorialmente hubo un repunte generalizado de la confianza.

El ICE Emprendedor repuntó en forma generalizada en el trimestre, revirtiendo la tendencia de los dos últimos trimestres (gráfico 2 y cuadro 1). En Comercio y Construcción la confianza se elevó desde un nivel "levemente optimista" a uno "moderadamente optimista" (+9 y 2 puntos, respectivamente). En el **Comercio** destacó la mejora en las percepciones sobre la demanda nacional y el precio de los insumos, así como un aumento en las proyecciones de inversión. En tanto, en el ámbito de Apoyo

Cuadro 4
ICE Emprendedor por antigüedad y área geográfica

	Total			Negocio y Entorno Econ.			Apoyo Emprendimiento		
	Jun.18	Sep.18	Dic.18	Jun.18	Sep.18	Dic.18	Jun.18	Sep.18	Dic.18
Antigüedad									
Hasta 3 años	28	23	25	44	39	39	11	8	11
Más de 3 años	19	10	14	35	24	25	3	-4	3
Área geográfica									
R. Metropolitana	25	16	18	42	29	30	7	3	7
Resto	21	15	22	36	31	36	6	-1	7

Fuente: CEEN UDD.

Cuadro 5
ICE Emprendedor - Negocios y Entorno Económico

	Corto plazo					Mediano plazo*				
	Dic.17	Mar.18	Jun.18	Sep.18	Dic.18	Dic.17	Mar.18	Jun.18	Sep.18	Dic.18
Demanda nacional	-37	-23	-29	-31	-21					
Proy. Sit. Negocio	53	74	66	57	54	78	88	84	74	76
Proy. Sit. Economía	33	63	50	27	25	61	79	72	53	49
Proy. Inversión	33	41	39	28	36	60	70	64	56	61
Proy. Precio insumos	-15	-15	-11	-21	-16					
Salarios	32	36	38	31	37					
Trabajadores	34	49	41	31	37	67	75	69	60	64

* No todas las percepciones contemplan la pregunta sobre lo que se espera en un año más.

Fuente: CEEN UDD.

Cuadro 6
ICE Emprendedor - Apoyo Emprendimiento

	Actual respecto de un año atrás				
	Dic.17	Mar.18	Jun.18	Sep.18	Dic.18
Acceso Finan. Gob.	-19	-18	-19	-24	-18
Acceso Finan. Priv.	-17	-7	-11	-12	-7
Acceso Tecnología	36	36	38	34	36
Act. Apoyo general	14	10	16	9	18
Programas apoyo gobierno	-1	0	4	-4	7
Sit. País para emprender	-11	7	9	4	10
Barreras para emprender	-20	-16	-11	-13	-13
Trámites para emprender	10	10	18	11	11

Fuente: CEEN UDD.

al Emprendimiento, destacó la mejora en la percepción sobre las actividades de apoyo al emprendimiento y la situación país para emprender. En la **Construcción** aumentaron las proyecciones de inversión y mejoró la percepción sobre los salarios. En tanto, retrocedió la relativa a precios de insumos. En el ámbito de Apoyo al Emprendimiento mejoraron las percepciones sobre el acceso a financiamiento privado y los programas del gobierno. En el sector **Financiero** el ICE Emprendedor subió desde "moderadamente optimista" a "optimista" (+4 puntos), destacando una mejor percepción de la demanda nacional y del número de trabajadores, así como la relativa al acceso a financiamiento público y privado, y programas de apoyo al emprendimiento. En tanto, retrocedió la relativa a la situación de negocios y situación país para emprender.

En la **Minería** la confianza avanzó tres niveles, desde "neutral" a "optimista" (+30 puntos), con avances generalizados de las principales percepciones, destacando las relativas al precio de los insumos, salarios y número de trabajadores. En el ámbito de apoyo al emprendimiento hubo mejoras importantes en las principales percepciones, excepto la relativa a los trámites para emprender.

En los sectores **Agrícola y Forestal** y de **Servicios no Financieros**, aunque el indicador aumentó, no alcanzó a elevar la confianza, la que se mantuvo en ambos sectores "moderadamente optimista". En el primero destacó una mejora en la percepción sobre la demanda nacional y las proyecciones de inversión, contrarrestadas por un retroceso en las relativas a la situación económica del país y el número de trabajadores. En el ámbito de apoyo al emprendimiento mejoró la percepción sobre las barreras para emprender, en tanto que retrocedió o se mantuvo en el resto. En el sector de **Servicios no Financieros** se vieron bastantes mejoras en las percepciones del ámbito de apoyo al emprendimiento, destacando las relativas a los programas de apoyo del gobierno y situación país para emprender. En el ámbito de negocio y entorno económico se dieron movimientos mixtos, destacando la mejora en la relativa al número de trabajadores y un retroceso en la relativa a la situación de negocio y de la economía. Solo en la **Industria** se observó un retroceso de la confianza en diciembre. Esta pasó en el trimestre desde "moderadamente optimista" a "levemente optimista" (-4 puntos). Destacó el retroceso de las percepciones relativas

ICE Emprendedor	
Escala de interpretación de valores	
Valores	Interpretación
45 o más	extraordinariamente optimista
35 a 45	muy optimista
25 a 35	optimista
15 a 25	moderadamente optimista
5 a 15	levemente optimista
-5 a 5	neutral
-5 a -15	levemente pesimista
-15 a -25	moderadamente pesimista
-25 a -35	pesimista
-35 a -45	muy pesimista
-45 o menos	extraordinariamente pesimista

a la situación económica y del negocio, y las relativas al acceso a financiamiento público y privado.

Avanzó la confianza de las mujeres, los extranjeros y los emprendedores entre 31 y 45 años.

En diciembre se registró un avance de la confianza, tanto de **mujeres**, desde "moderadamente optimista" a "optimista" (+6 puntos), como de **hombres**, desde "levemente optimista" a "optimista" (+3 puntos). Las mujeres registraron mejoras en ambos ámbitos, destacando la demanda nacional y mundial, inversiones, precio de insumos, situación de negocio y programas de apoyo al emprendimiento. En tanto, los hombres mostraron mejores percepciones sólo en el ámbito de apoyo al emprendedor, principalmente en aquellas relativas a los programas generales de apoyo al emprendimiento.

La confianza de los **extranjeros** avanzó desde "moderadamente optimista" hasta "optimista" (+9 puntos), por una recuperación en su percepción sobre la demanda nacional, inventarios, precios de productos y situación del negocio. También destacó un avance de su percepción respecto del acceso a la tecnología y programas gubernamentales de capacitación a emprendedores.

Los emprendedores entre **31 y 45 años** mejoraron su nivel de confianza desde "moderadamente optimista" a "optimista" (+7 puntos), debido principalmente a una visión más optimista sobre la demanda nacional y situación de negocio. También mejoró la percepción sobre programas y actividades de apoyo al emprendimiento y acceso a financiamiento (cuadro 2).

Avanzó la confianza en empresas jóvenes (hasta 3 años) y en regiones distintas a la Metropolitana.

Por tamaño de empresas se observó un aumento generalizado del ICE Emprendedor, aunque leve ya que no se dieron cambios de nivel (cuadro 3). En tanto, subió la confianza de emprendedores con hasta tres años en el negocio, desde "moderadamente optimista" a "levemente optimista". Ello a pesar de variar muy levemente el indicador (+2 puntos). Por área geográfica destacó la recuperación de la confianza en regiones desde "moderadamente optimista" a "optimista" (+7 puntos) (cuadro 4).

Cristián Echeverría, Director CEEN
(+56 2) 2327-9792 | cecheverria@udd.cl

Carla Valdivia, Investigador CEEN
(+56 2) 2327-9824 | c.valdivia@udd.cl

Guillermo Acuña, Investigador CEEN
(+56 2) 2327-9824 | guacunas@udd.cl

